



# *Ideální návštěvník Českosaského Švýcarska*

## **Výsledky ankety**

(Příloha k dokumentu: Marketingové šetření Českosaského Švýcarska)



Europäische Union. Europäischer  
Fonds für regionale Entwicklung.  
Evropská unie. Evropský fond pro  
regionální rozvoj.



Ahoj sousede. Hallo Nachbar.  
Interreg V A / 2014-2020

### Zadavatel

České Švýcarsko o.p.s.

Křinické nám. 1161/10, 407 46 Krásná Lípa, CZ

Ve spolupráci s:

Tourismusverband Sächsische Schweiz e. V.

Bahnhofstrasse 21, 01796 Pirna, DE

### Zpracovatel

Regionální rozvojová agentura Ústeckého kraje, a.s.

Velká Hradební 3118/48, 400 02 Ústí nad Labem

### Podpořeno

Zpracováno v rámci přeshraničního projektu TURISTIKA S VÝHLEDEM, v němž na tomto výstupu úzce spolupracují České Švýcarsko o.p.s. a Tourismusverband Sächsische Schweiz e. V. Projekt byl podpořen z prostředků Evropského fondu pro regionální rozvoj.

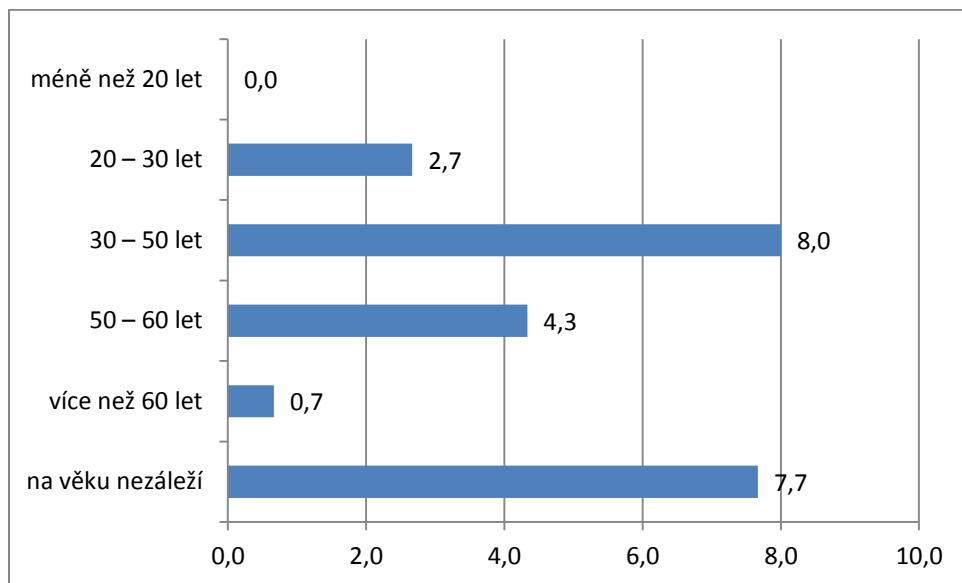
## Cíl ankety

Zjistit, jak si významní aktéři cestovního ruchu v Českosaském Švýcarsku představují ideálního návštěvníka regionu. Pro jaké hosty je zdejší region nejvhodnější? Co zde vyhledávají, co jim můžeme nabídnout, jak je oslovíme? Snažíme se popsat takového návštěvníka, jakého bychom v Českosaském Švýcarsku rádi přivítali.

## Příprava ankety a výpočet výsledků

S prosbou o vyplnění ankety bylo osloveno 15 aktérů z české a 15 aktérů ze saské strany regionu. Z nich celkem 20 se ankety zúčastnilo (12x CZ, 8x SN). Zpracovány byly souhrnné výsledky za obě části regionu s tím, že výsledky byly přepočteny tak, aby při rozdílném počtu odpovědí byla váha hlasů z obou stran hranice stejná.

### Věk ideálního návštěvníka

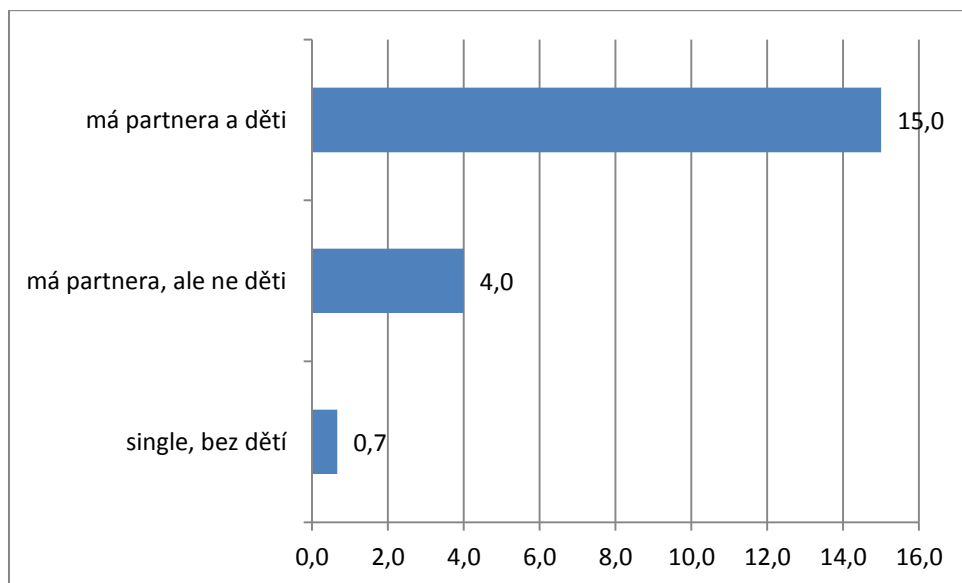


Většina respondentů má za to, že Českosaské Švýcarsko je vhodnější spíše pro střední a starší věkové skupiny návštěvníků.

### Pohlaví ideálního návštěvníka

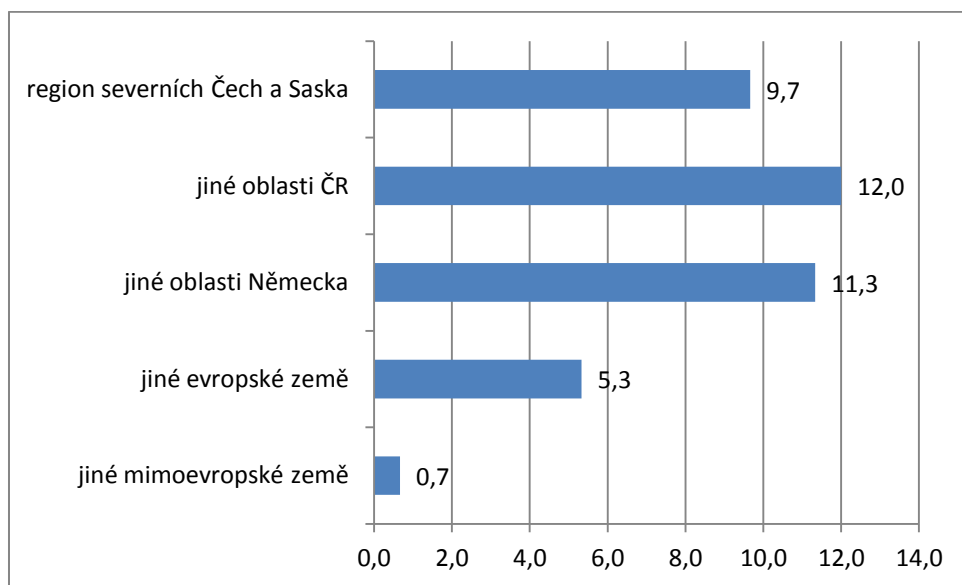
Podle názoru respondentů nehraje roli.

### Rodinný stav



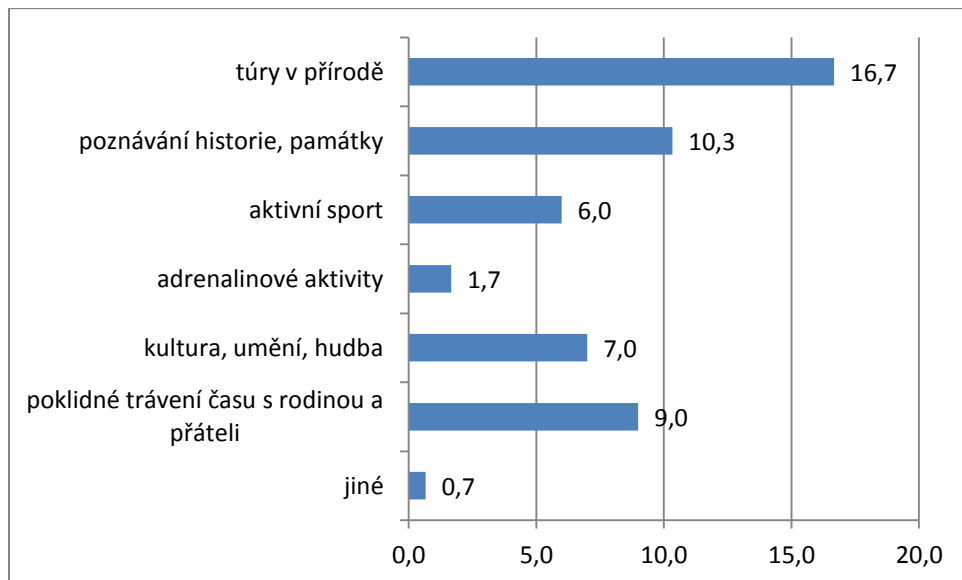
Aktéři v regionu preferují spíše rodinné typy návštěvníků.

### Oblast nebo země původu



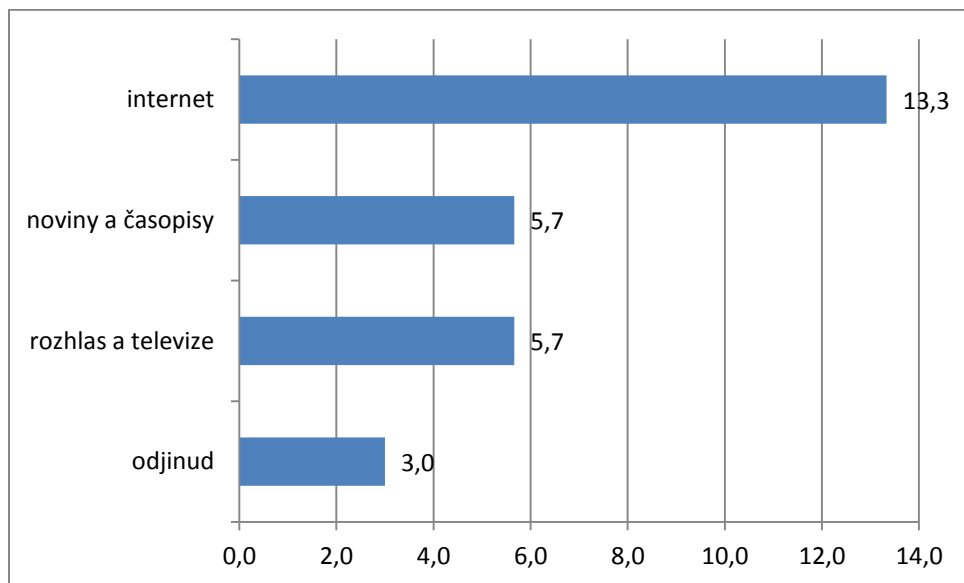
Jak pro české, tak pro saské aktéry je důležité oslovit návštěvníky z dalších regionů ČR a Německa. Nesmí se zapomínat ani na místní obyvatele. Jako další potenciální zdrojové země byly opakovaně zmíněny německy mluvící země, dále Nizozemí a Polsko.

### Oblíbené aktivity



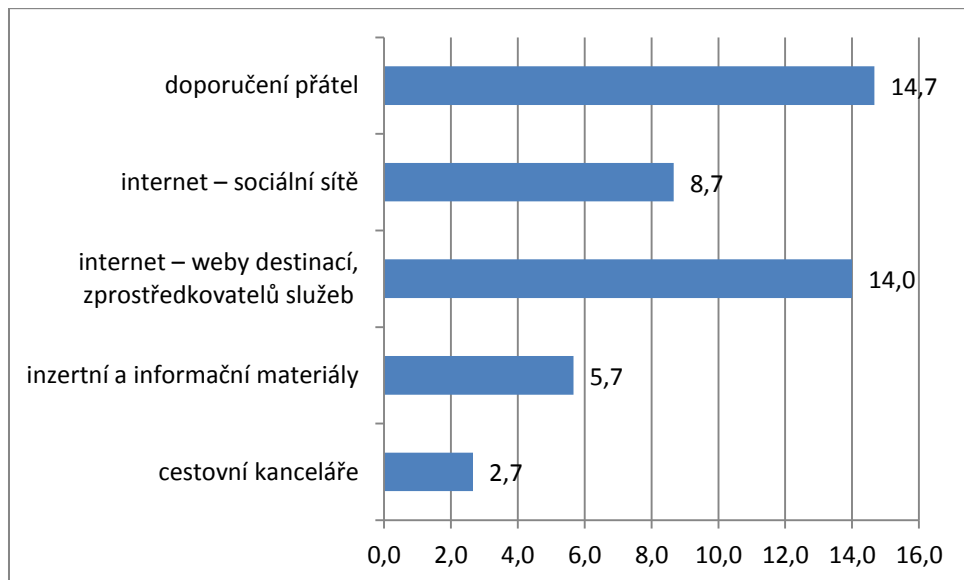
Priorita přírodní pěší turistiky doplněná o historické památky je společná českým i německým aktérům. Zatímco na české straně je dále výše hodnoceno „poklidné trávení času s rodinou a přáteli“, saská strana více akcentuje kulturu (umění, hudba apod.).

### Zdroj všeobecných informací



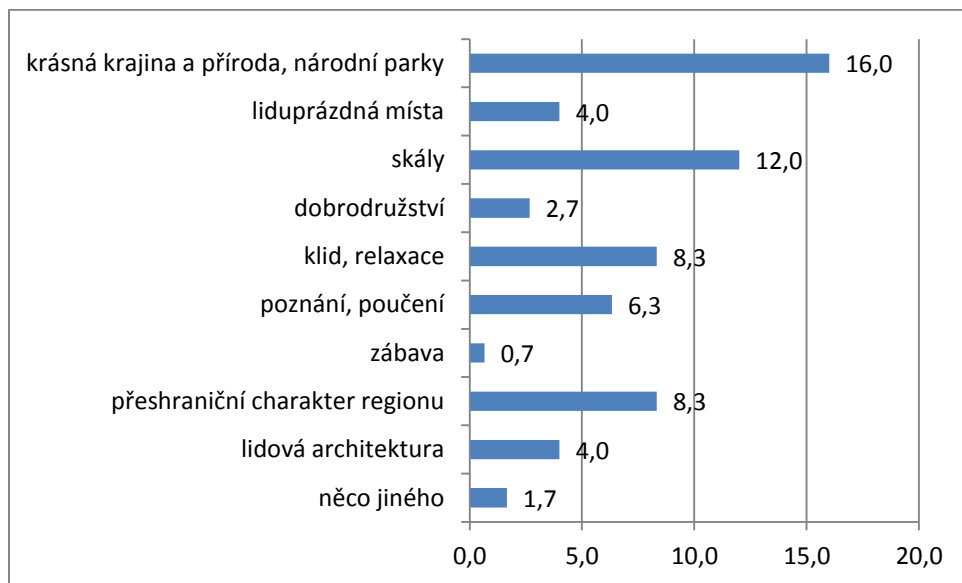
Aktéři se shodují, že ideální návštěvník kromě sociálních sítí dává přednost tradičním a kvalitním informačním zdrojům, např. na internetu FAZ nebo BBC, prestižnějším tištěným médiím a veřejnoprávním TV a rozhlasovým stanicím.

### Zdroj Informací k plánování dovolené



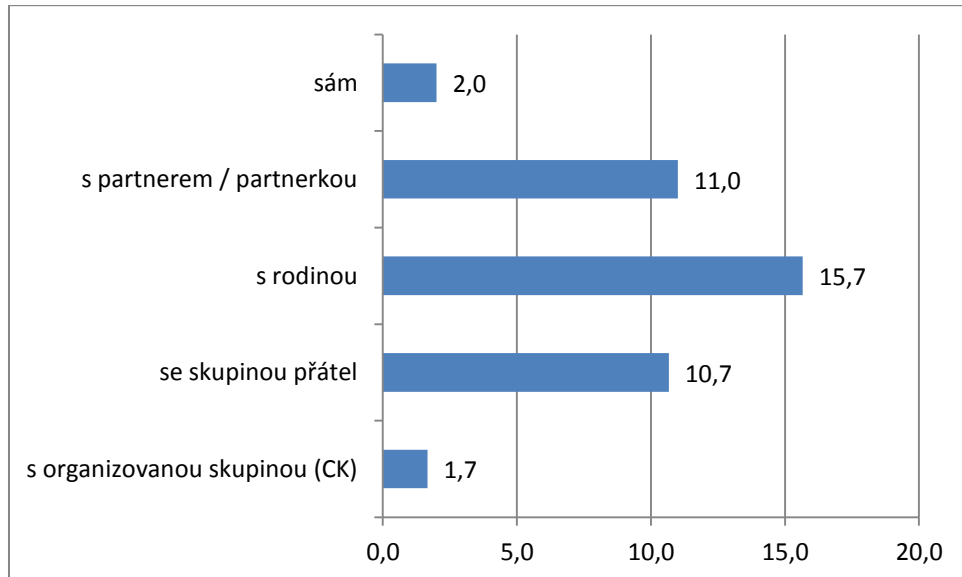
V současné době hlavními informačními zdroji jsou osobní doporučení a internet. Aktéři by byli rádi, aby návštěvníci prioritně využívali weby destinačních organizací.

### Hlavní lákadla Českosaského Švýcarska



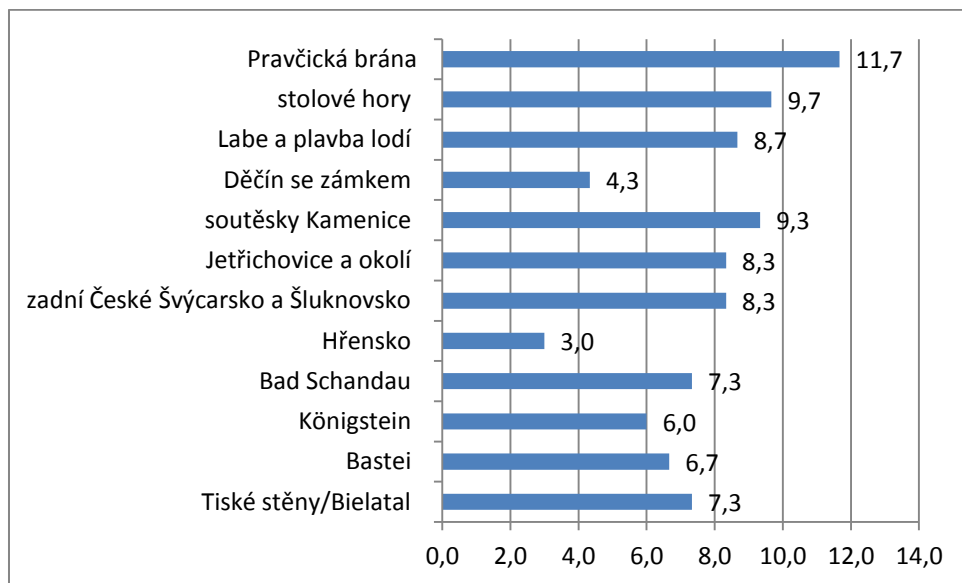
Rozložení odpovědí je podobné na české i saské straně s tou výjimkou, že čeští aktéři jako více atraktivní vnímají lidovou architekturu a poznávání / poučení.

### Doprovod na dovolené



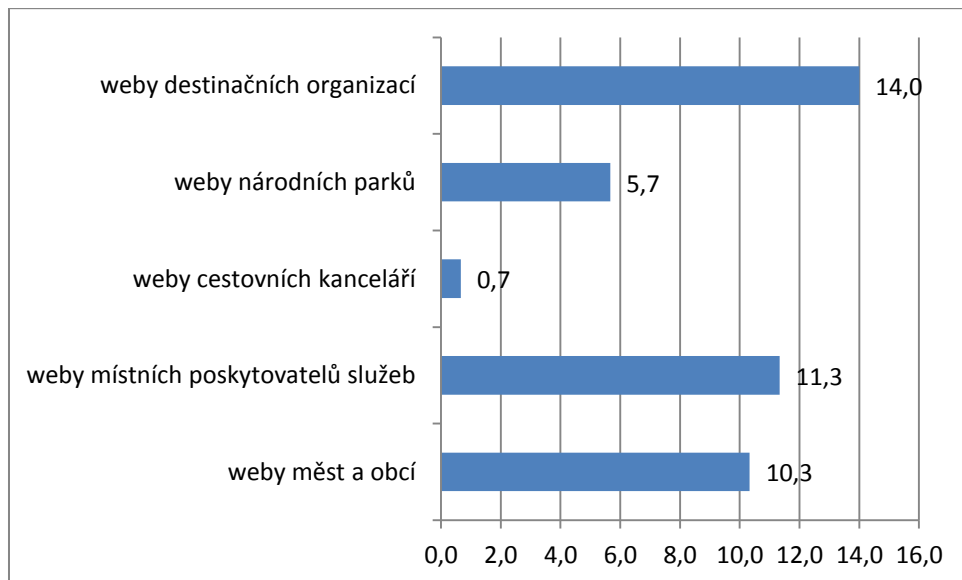
Opět se opakuje rodinná dovolená jako ideální pro Českosaské Švýcarsko. Do kontextu ostatních odpovědí zapadá i nízká preference organizovaných turistických skupin – i tyto návštěvníky region může přivítat, ale aktéři neradí se na ně výrazněji zaměřovat.

### Ideální místa pro návštěvu



Pochopitelně čeští aktéři více akcentují České Švýcarsko a naopak saští preferují německou část regionu. Zajímavé je, že pro saské aktéry je Pravčická brána větším magnetem než pro české. Naopak okolí Jetřichovic a Šluknovsko, které preferuje česká strana, saští aktéři jako atraktivní cíl nevidí.

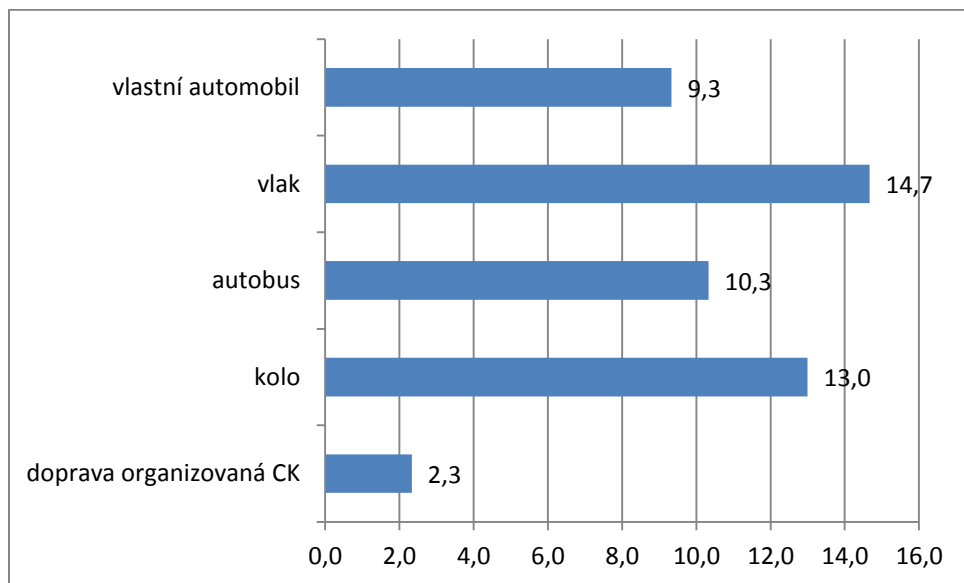
### Internetové stránky s nabídkou programů



Ideálně by návštěvníci měli nejvíc využívat webů destinačních organizací, ale relevantní informace mají přinášet i poskytovatelé služeb a města a obce.

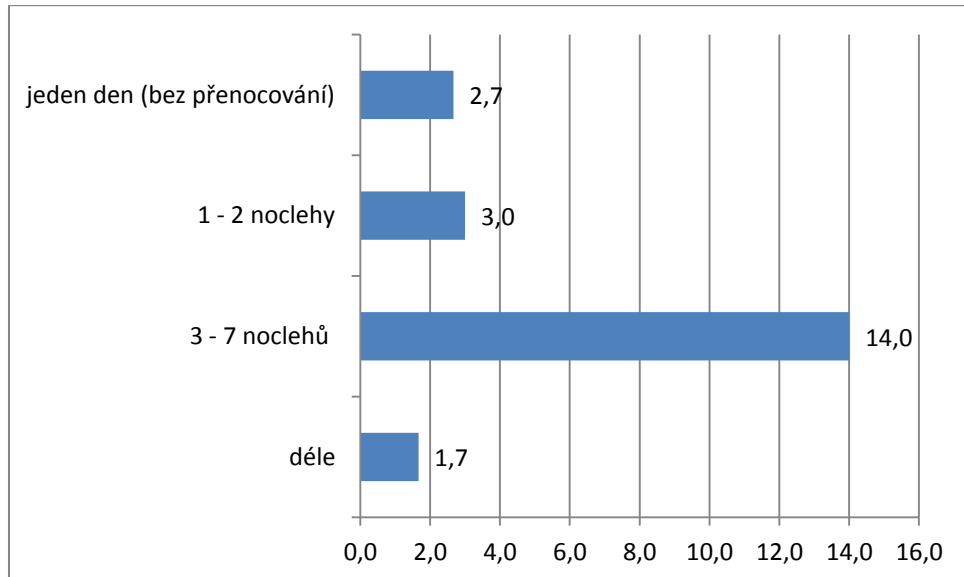


### Způsob dopravy do regionu a v regionu



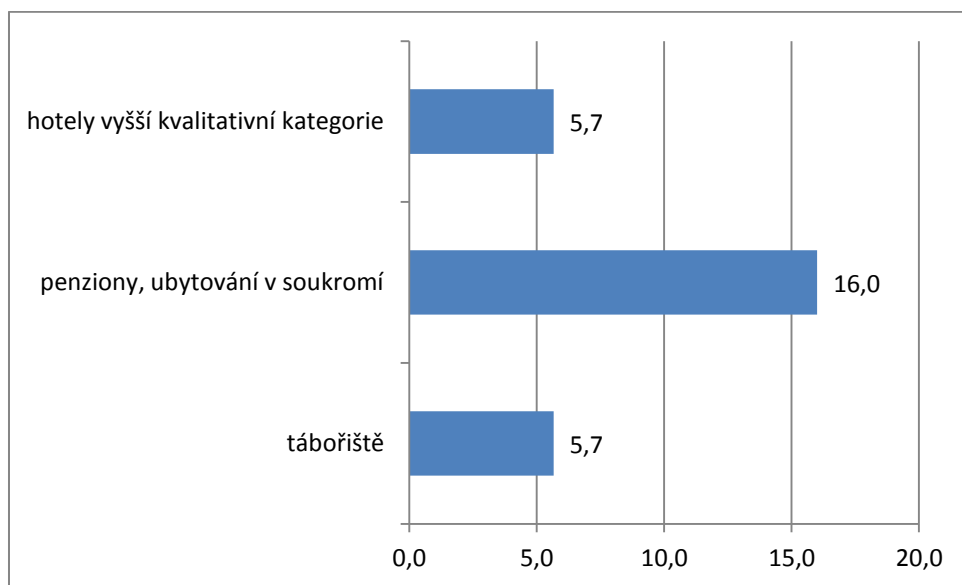
Jasná je preference hromadné dopravy a cyklodopravy. Česká strana se staví vstřícněji k automobilismu než saská strana.

### Délka pobytu



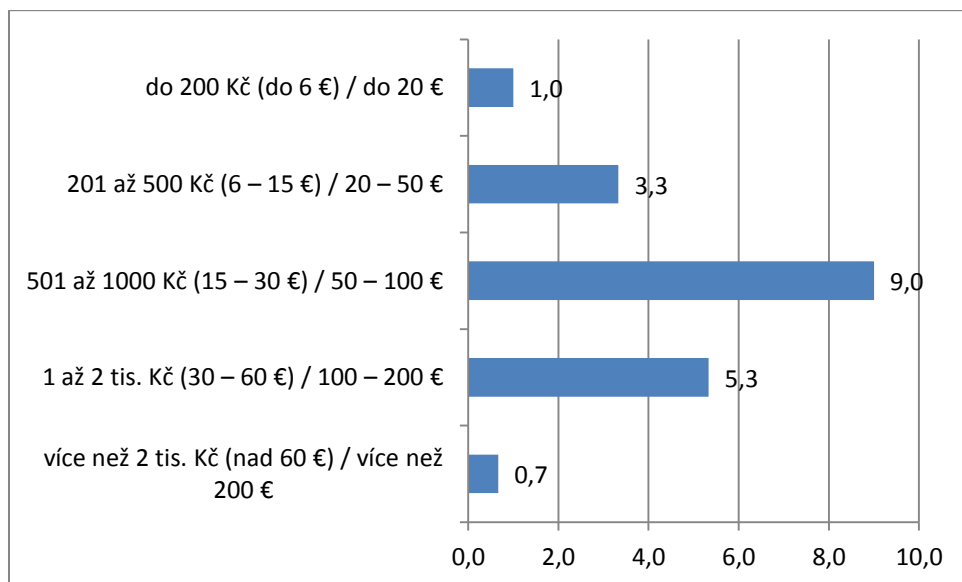
Preferovány jsou delší pobyty návštěvníků v délce prodlouženého víkendu až jednoho týdne.

### Využívaná ubytovací zařízení



Většina respondentů by doporučila pro návštěvníky Českosaského Švýcarska ubytování střední kvalitativní a cenové kategorie. Region podle aktérů nepotřebuje luxusní hotely, ale na druhou stranu ani nízkonákladové formy ubytování.

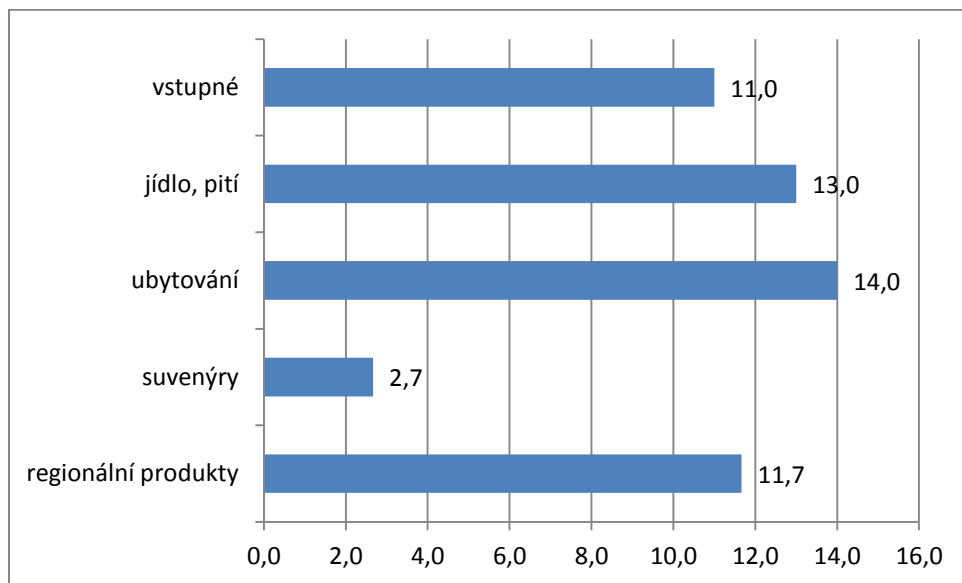
### Průměrná útrata na osobu a den vč. ubytování a stravování



Aktéři by v regionu rádi uvítali návštěvníky ochotné utracet lehce nadprůměrně – ale pouze za kvalitní služby.

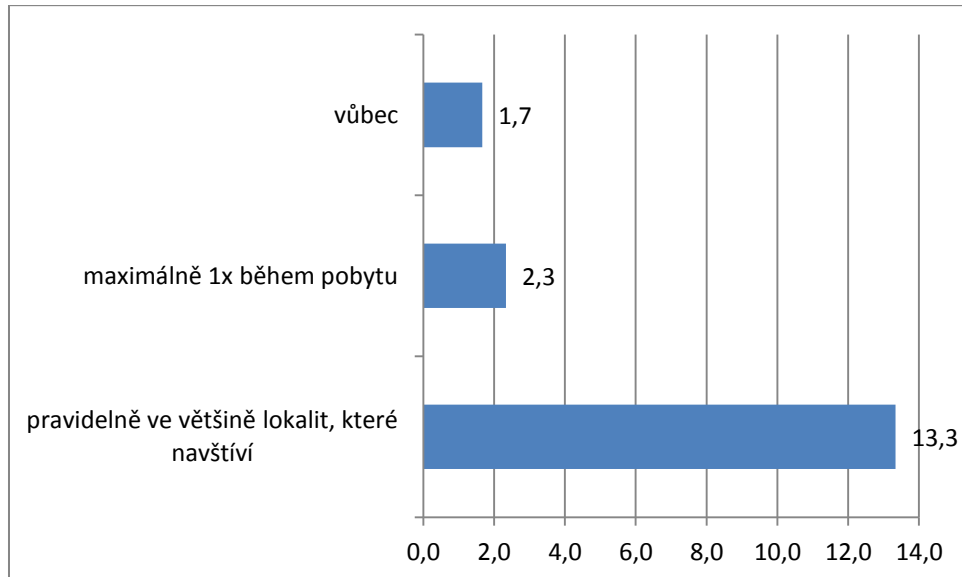
Poznámka: Před lomítkem – výdaje pro České Švýcarsko. Za lomítkem – výdaje pro Saské Švýcarsko.

### Hlavní výdaje



Logicky se většina výdajů spojuje se základními turistickými službami. Aktéři dále ve třech případech doplnili útratu za průvodcovské služby (pouze v české části regionu).

### Využití služeb informačních center



Mezi aktéry jednoznačně panuje shoda na tom, že by informační centra měla dokázat oslovit návštěvníky regionu při každé jejich návštěvě.

### Navštěvují už dnes tito návštěvníci Českosaské Švýcarsko?

Odpovědi na tuto otázku se značně lišily. Většina respondentů se domnívá, že už dnes tito aktéři v regionu jsou, k jejich spokojenost však, především na české straně, chybí větší nabídka a kvalita služeb.

### Souhrnný popis ideálního návštěvníka

Ideální návštěvník Českosaského Švýcarska je klidnější rodinný typ spíše středního věku. Pochází z Německa nebo Česka, ne nutně z blízkého okolí Českosaského Švýcarska. Sociálně jej lze popsat jako příslušníka střední třídy sledujícího kromě internetu také seriózní tradiční média.

O Českosaském Švýcarsku se dozvěděl od svých známých, kteří zde již byli, případně zachytil zmínku na internetu. Region si představuje jako kraj krásné přírody, skal a lesů, doplněný historickými památkami a s autentickým charakterem (kultura, regionální speciality), a plánuje si zde klidnou dovolenou s rodinou nebo s partnerkou / partnerem.

Jako základní zdroj informací využívá weby destinačních organizací, ale zároveň se zajímá i o nabídku konkrétních služeb v místě svého pobytu a využije zdejší infocentra.

Míří sem na týdenní dovolenou, kterou stráví pěší turistikou a obdivováním přírody, poznáváním místní historie, kultury a specialit. Na dovolenou jede s celou rodinou. Oslovuje ho „značka“ národního parku, proto počítá s tím, že během pobytu bude k výletům využívat hromadnou dopravu, případně si bere či půjčí kolo.

Nepotřebuje ubytování v exkluzivním hotelu, spíše vyhledává penziony či privátní ubytování. Nerozhazuje peníze, ale nemá problém zaplatit přiměřenou cenu za kvalitní služby – kromě ubytování a stravování také za vstupné či různé místní speciality.